



Sportzentrum Ravensburg Entwicklung und Belegung



Information Kultur- und Verwaltungsausschuss am 10.10.2011
durch das Amt für Schule, Jugend, Sport



Sportzentrum Ravensburg

Das Sportzentrum ist in den letzten Jahren noch mehr zum zentralen Sportzentrum der Stadt Ravensburg geworden:

- 5 Sportvereine mit rd. 12.500 Vereinsmitgliedern
- Rd. 345.000 Sportler nutzen jährlich das Sportzentrum
- Ca. 10 – 15.000 Besucher kommen zu den Sportveranstaltungen wie z.B. Rundenspiele und Events.
- Ca. 30.000 Schüler nutzen die Bewegungs- und Kletterhalle und die Aussenanlagen.

Entwicklung im Sportzentrum

2010: Eröffnung Kegel- & Bowlingpark

2007: Allwetterkunstrasenplatz

2006: Einweihung Sport- & Kletterhalle
mit Bewegungshalle

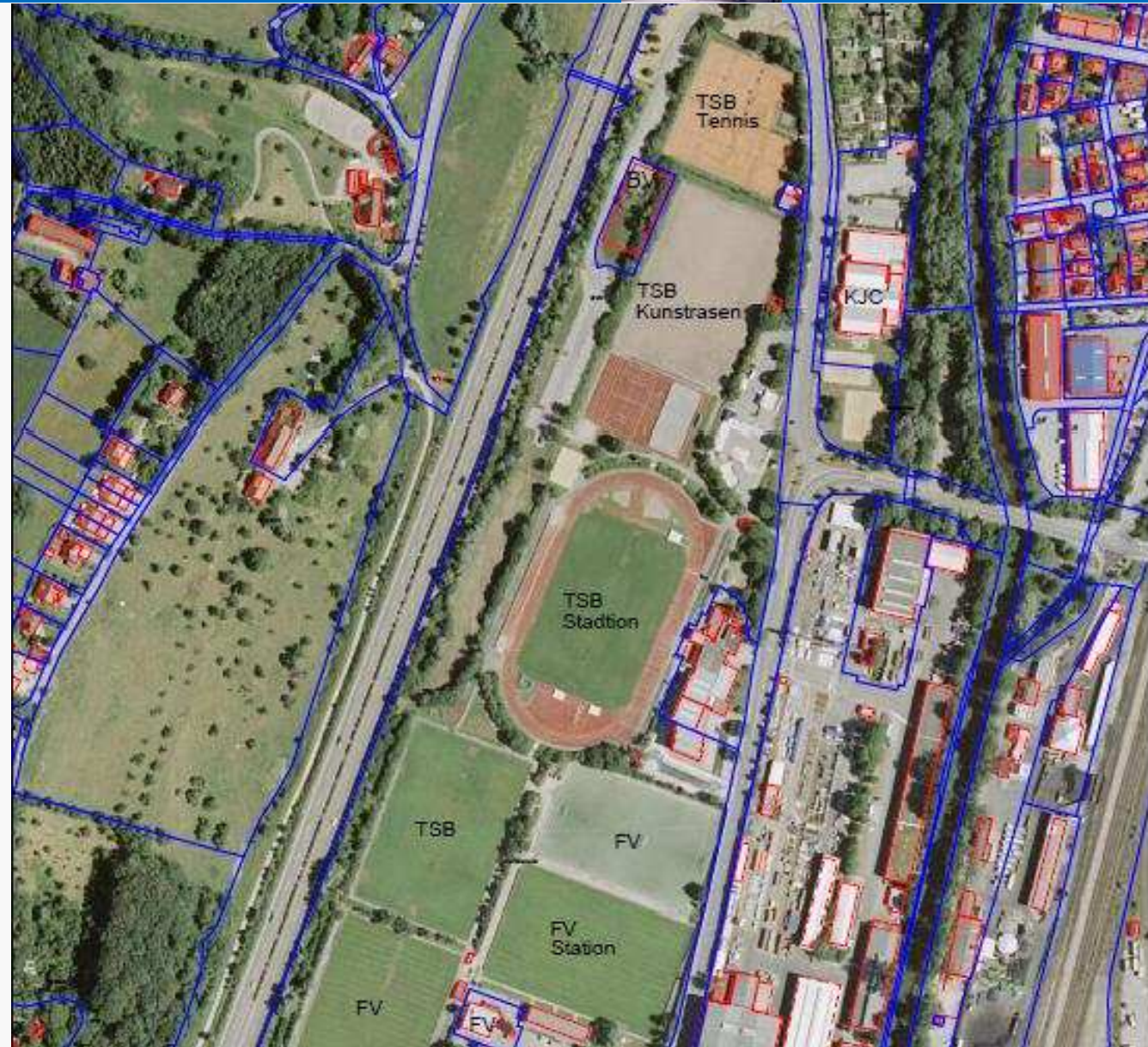
2001: Eröffnung Skatepark



Übersicht Sportzentrum



Sport-
zentrum
von
Süden



Übersicht Sportzentrum



Sport-
zentrum
von
Westen





- Fussballverein Ravensburg 1893 e.V. (FV)
- Turn- und Sportbund 1847 Ravensburg e.V. (TSB)
- Deutscher Alpenverein e.V. Sektion Ravensburg (DAV)
- Eisenbahner Sportverein Ravensburg e.V. (ESV)
- Karate- und Judoclub Ravensburg e.V. (KJC)
- Nichtvereinsgebundene Kinder und Jugendliche
z.B. Schulen, Hochschulen, Kindergarten etc.



Nutzer des Sportzentrums



Einrichtungen/Verein	Zeitraum	Nutzungszeiten	Nutzung für	Nutzer	Umfang/wöch.	Jährlich	
TSB - Sportplätze	nicht ganzjährig	Mo - Fr 16.00 - 21.30	Training Jugend/Aktive	Fußball, American-Footb.	800	32.000	
		(Febr - Nov)	Sa 13.00 - 19.00	Spielbetrieb Jugend			Baseball, Inline-Skate-
		So 10.30 - 17.00	Spielbetrieb Jugend/Aktive	Hockey, Leichtathletik			
				Sonderveranstaltungen	ohne Besucher		
		Mo - Fr 07.00 - 14.00	BuJuSpiele, Sporttage	Schulen	300	1.500	
TSB - Tennis	nicht ganzjährig	Mo - Fr 09.00 - 16.00	Freies Spielen	Vereinsmitglieder und	150	4.000	
		(Mai - Okt)	16.00 -20.00	Training Jugend/Aktive			Gastmannschaften
		Sa/So 09.00 - 21.00	Spielbetrieb				
TSB - Sporthalle	ganzjährig	Mo - Fr 08.00 - 17.00	Vereinsangebote/Kurse		400	16.000	
			Mo - Fr 17.00 - 22.00	Training Jugend/Aktive			Judo/Ju-Jutsu
FV - Sportplätze	nicht ganzjährig	Mo - Fr 16.00 - 21.30	Training Jugend/Aktive	Fußball	650	26.000	
		(Febr. - Nov)	Sa 13.00 - 19.00	Spielbetrieb Jugend/Aktive			ohne Besucher
			So 10.30 - 17.00	Spielbetrieb Jugend/Aktive			

Nutzer des Sportzentrums



Einrichtungen/Verein	Zeitraum	Nutzungszeiten	Nutzung für	Nutzer	Umfang/wöch.	Gesamt
Skatepark	nicht ganzjährig (März - Okt) jedoch auch an ganz sonnigen Wintertagen	Mo - So außerh. Schulferien u. während Schulf. bis Abenddämmerung	freies Fahren für Skater, Inliner und BMX	hauptsächlich Jugendliche	600	20.000
Kletterhalle - DAV	ganzjährig	Mo - Fr 17.30 - 22.30 Wochenende ganztags	Mitglieder DAV, andere Sektionen, Nichtmitglieder	Jugendliche und Erwachsene Kletterer		24.000
Kletterhalle -Schulen		Mo - Fr 07.30 - 17.30	Kletterübungsstunden	RV Schulen u. Sonstige	460	18.000
Bewegungshalle Schulen/Sonstige	ganzjährig	Mo - Fr 07.30 - 17.30	Schulsport	RV Schulen, Kolp., KiGa	520	20.000
Verein -TSB		Mo - Fr 17.30 - 22.00	Vereinssport	TSB	300	12.000
Bowling/Kegelpark ESV	ganzjährig	Mo - So	Bowling, Kegeln	Verein und Gäste	1.600 (2010)	80.000
Karatezentrum	ganzjährig	Mo - So	Vereins- und Fitnesssport	Verein und Gäste		90.000
						343.500
Nutzer der Freiflächen:		rd.	83.500			
Nutzer der Gebäude:		rd.	260.000			



DFB Stützpunkt / DFB Talentförderprogramm

- TSB und FV sind seit 2009 Träger des DFB Fussballstützpunktes
- Bezirk Bodensee, Stützpunkt Ravensburg und Wangen
- Stützpunktkoordinator: Thomas Sinz
- Stützpunkttrainer: Andreas Haferkamp, Josef Hatzing, Philipp Meißner, Werner Weber
- Stützpunkttraining: montags 17.30 Uhr (D-Jgd.10-12 Jahre), 19.00 Uhr (C-Jgd. 13-14 Jahre)





Fußballverein Ravensburg

- Monofußballverein mit höherklassigem Spielbetrieb
- 15 Jugendmannschaften von Bambinis bis U 19
- 2 aktive Mannschaften, Landesliga und Verbandsliga
- wöchentlich Sportplatznutzung von rd. 550 Kinder, Jugendliche, Aktive
- Wochenendspielbetrieb mit Gastmannschaften mit rd. 100 – 300 Sportlern
- Mitglieder 455, 182 Jugendliche
- Sportflächen:
 - Ebra-Stadion, Rasenspielfeld 68x105m (1981 Umbau) Zuschauer 3.500 mit 580 Tribünensitzplätzen
 - 2 Rasenspielfelder für Training 68x105m
 - 1 Kunstrasenplatz 58x94m



Fußballverein Ravensburg

- Umkleidegebäude mit Kiosk (1998) städt. Eigentum seit 01.12.2008
- Altes Sportheim (seit 1975 und derzeit abbruchreif)
- Gemeinsam mit TSB Träger DFB Fußballstützpunkt seit 2009
- Kooperation mit Bundesligist Sportclub Freiburg





FV Umkleide- und Sanitärgebäude





Turn- und Sportbund 1847 Ravensburg

- Großverein mit 25 Abteilungen
 - Hauptnutzer im Sportzentrum sind die Abteilungen Fussball (Damen und Herren), American-Football, Baseball, Inline-Hockey, Leichtathletik, Tennis (Freiflächen), Volleyball, Turnen, Judo, Ju-Jutsu (Hallen)
 - Mitglieder ca. 3.900 (inclusive Kursteilnehmer), davon 1.450 Jugendliche
 - wöchentlich auf Freiflächen rd. 700 Kinder, Jugendliche, Erwachsene
 - Wochenendspielbetrieb mit Gastmannschaften mit rd. 100 – 300 Sportlern
 - Nutzung durch Schulen, Bundesjugendspiele, Laufveranstaltungen
- Sportflächen:
- Stadion mit Rundbahn, Rasenspielfeld 68x105m (1977), Leichtathletische Sportanlage



Turn- und Sportbund 1847 Ravensburg

- 2. Rasenspielfeld und Training 68x105m (1989)
- 1 Kunstrasenplatz 68x105m (2007), umgewandelter Sandplatz von 1975
- Vereinsheim mit Vereinsgaststätte und Kleinturnhalle 10x20m (1977)
- Geschäftsstelle
- Tennisanlage (7 Plätze, 1978) mit Tennisheim





TSB
mit Sportanlagen,
Vereinsheim,
Umkleide-
/Sanitärräume,
Kleinturnhalle,
Geschäftsstelle





Skate-Park Sportzentrum

- seit 2001 für nicht vereinsgebundene Kinder und Jugendliche
- Anlage für Skater, Inliner und BMX in und außerhalb der Schulferien
- täglich bis 100 Jugendliche, an Wochenenden bis 150 Jugendliche





Deutscher Alpenverein –Sektion Ravensburg

- Kletterbetrieb Mo – Fr von 17.30 Uhr bis 22.30 Uhr
 - Kletterkurse, Klettergruppen Kinder, Jugendliche
 - Schule/Verein, Integrative Gruppe
 - Wettkämpfe, Oberschwabencup, Baden-Württemberg-Cup, Ravensburger Stadtmeisterschaften
 - Besucher: rd. 24.000 jährlich
 - Schulen
 - Finanzierungsbeteiligung Ergänzung Kletterwand 150.000 €
 - Mitglieder 5.800, 1.000 Jugendliche
 - Geschäftsstelle im Sportzentrum
- Sportflächen:
- 1.000 qm Kletterfläche auf 2 Etagen bis 15 m Höhe und Boulderbereich

Bewegungs- und Kletterhalle



 **Stadt
Ravensburg**





Städtische Schulen

- Pädagogisches Angebot im Klettern
- Gymnasien AEG, Spohn, Welfen
- Realschule
- WRS Kuppelnau
- Förderschule St. Christina
- Kooperationen DAV-Realschule, DAV-AEG, KBZO – Welfen, Martinusschule – DAV
- Ausbildung PH Weingarten
- wöchentlich 46 Stunden
- wöchentlich 25 Schulfahrten einschl. Sporthalle





Städtische Schulen

- Pädagogisches Angebot im Sport
- Gymnasien Jahrgangsstufen Kl. 11-12, Oberstufe,
- Realschule
- WRS Kuppelnau
- Hort Kuppelnau
- wöchentlich 32 Stunden
- wöchentlich rd. 400 Schüler

Sonstige

- Kolping Bildungswerk
- Montessori Kinderhaus
- wöchentlich 12 Stunden
- wöchentlich rd. 120 Kinder





TSB Ravensburg

- wöchentlich 23 Std. ab 17.30 Uhr
- wöchentlich rd. 300 Jugendliche und Erwachsene



Bewegungs- und Kletterhalle



 **Stadt
Ravensburg**

Stadt
Ravensburg



Im Rahmen des Bundesförderprogrammes IZBB baut die Stadt Ravensburg für die Schulen die Kletter- und Bewegungshalle Ravensburg

Projektierung : Amt für Schule, Jugend, Sport	Planung und Bauleitung : wurm architektur zwergerstrasse 15 ravensburg 88214
Technische Betreuung Hochbauamt Ravensburg	Planung Heizung/Lüftung Sanitär : Roland Reiter Karlstasse 45 Weingarten 88250
Tragwerksplanung : Ingenieurbüro Auberle Haldenweg 26/ Ravensburg 88212 und Schmid Tragwerksplanung Rabenweg 3/ Ravensburg 88213	Planung Elektrotechnik : Ingenieurbüro Kienle Zehntstrasse 49 Ostrach-Burgweiler 88356
Freianlagenplanung : Naumann + Naumann Römerstrasse 40 Ravensburg 88214	Vermessung : Wagner + Partner GbR Seestrasse 42 Ravensburg 88214
Planung Raumakustik : ITA Ingenieurgesellschaft Max-Planck-Ring 49 Wiesbaden-Delkenheim 65205	Sicherheits- und Gesundheitskoordination: SiGe - GmbH Lindenstrasse 83 Renningen 71272
Baugrund : Baugrund Süd Maybachstrasse 5 Bad Wurzach 88410	

Rohbauarbeiten: Broger Bauunternehmung GmbH
88214 Ravensburg Ravensburger Str. 3 Tel. 0 751 / 652 63 87 Fax 652 63 89

Holzbauarbeiten: Bernhard Holzbau + Necker Holzbau GmbH
88250 Weingarten Tel. 0 751 / 4 42 19 88281 Schlier Tel. 0 75 29 / 97 29 0

Dachabdichtungsarbeiten: Dächer von Braig GmbH
88255 Niederbiegen Bucherweg 12 Tel. 0 751 / 6 37 41 Fax 6 37 42

Schlösserarbeiten: Manfred Seifried
88367 Hohentengen-Völkofen Wehnergasse 8 Tel. 0 75 72 / 54 40 Fax 92 32





Eisenbahner Sportverein

Kegeln

- 12 Mannschaften im Spielbetrieb
- 525 Mitglieder, 50 Jugendliche
- Training von Montag bis Freitag
- Rundenspiele an Wochenenden
- Meisterschaften
- Gastverein und rd. 45 Hobbyclubs



Bowling

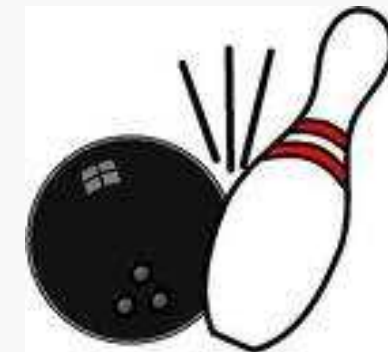
- Angebote für Sportbowler Montag – Sonntag
- Aktionstage
- Familientage
- Projektstage, Workshops mit Schulen
- Sommerferienprogramm
- Firmenfeiern





Sportanlage

- Kegeln, Obergeschoss, 8 Kegelparkbahnen
- Bowling, Erdgeschoss, 12 Bowlingbahnen
- Vereinsräume mit gastronomischen Angebot
- täglich rd. 220 Besucher im ganzen Haus,
- 2010 ca. 100.000 Besucher (Stand April 2011)



Bowling und Kegelpark Sportzentrum



Bowling- & Kegelpark





Karate- und Judoclub

- Großverein mit Karate, Judo, Radsport, Aikido, Gymnastik, Beachvolleyball, Fitness, Modern Dance mit Breiten-, Gesundheits- und Leistungssport
- Mitglieder 2.375, 1.123 Jugendliche
- Sportflächen:
 - Leistungszentrum Karate (1992)
 - Erweiterung 2006 um rd. 1.000 qm
 - 3 Beachvolleyballplätze
 - wöchentlich über rd. 2.100 Trainingseinheiten,





KJC –
Sportanlage





 **Stadt**
Ravensburg

Vielen Dank für Ihre Aufmerksamkeit

www.ravensburg.de